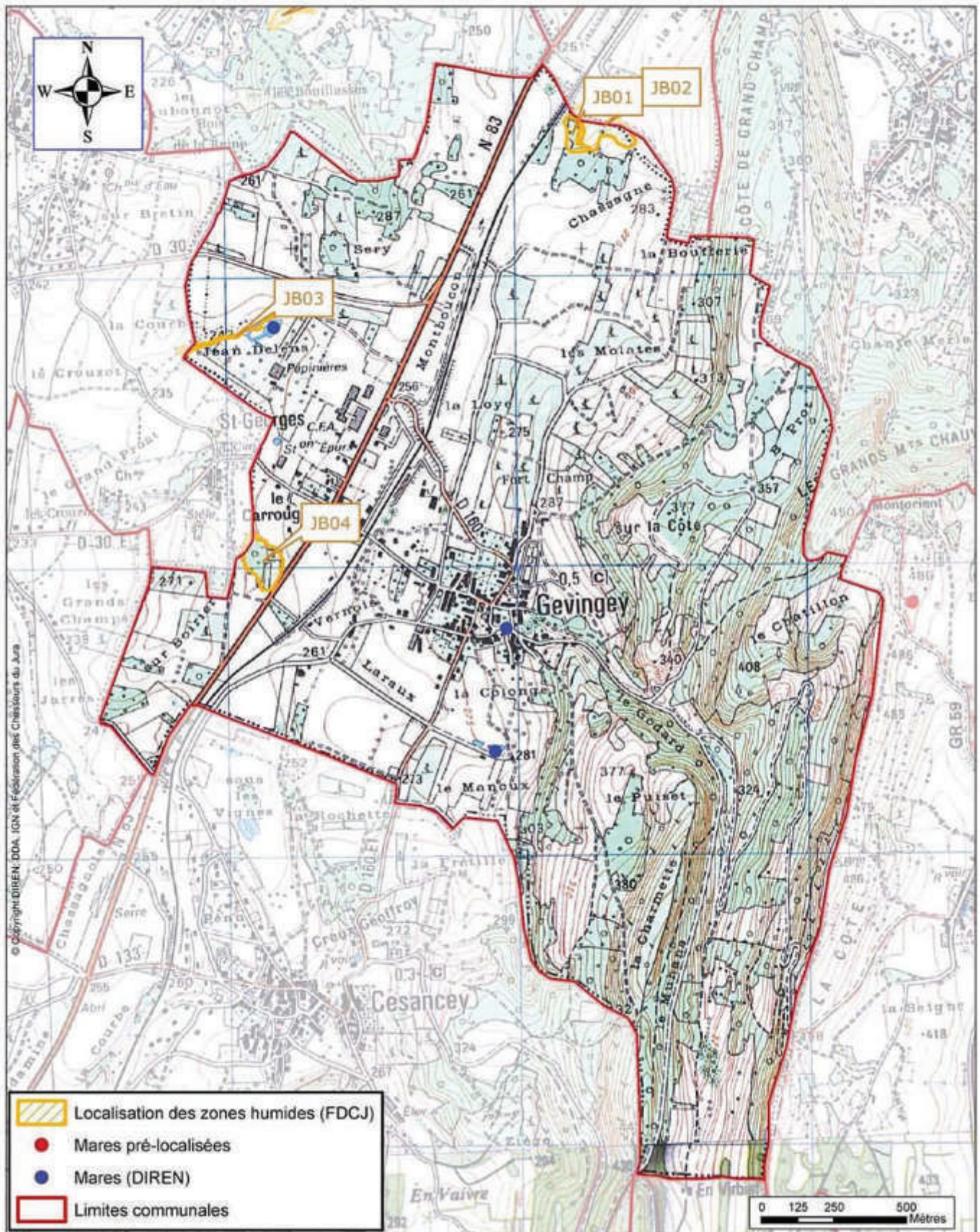


ANNEXES

LES ZONES HUMIDES PAR LA FDCJ



Gevingey



- **Superficie de la commune : 574.77 ha**

Données recueillies à la Direction Régionale de l'Environnement et à la Direction Départementale de l'Agriculture et de la Forêt (DIREN et DDAF 39)

- **Nombre de zones humides déjà localisées (DIREN) : 0**
- **Surface totale de zones humides déjà localisées (DIREN) : 0 ha**
- **Surface totale de plan d'eau (DDAF) : 0.34 ha**
- **Nombre de mares et(ou) trous d'eau déjà connus : 3**

Inventaire complémentaire de la Fédération des Chasseurs du Jura

- **Nombre de zones pré-localisées : 5**
- **Nombre de mares et(ou) trous d'eau pré-localisés : 0**
- **Surface prospectée lors du passage terrain : 6.78 ha**
- **Nombre de zones retenues : 4**
- **Nombre de zones supplémentaires : 0**
- **Surface de zones humides à ajouter : 4.6 ha**
- **Nombre de mares observées : 0**
- **Surface en eau supplémentaire observée : 0 ha**

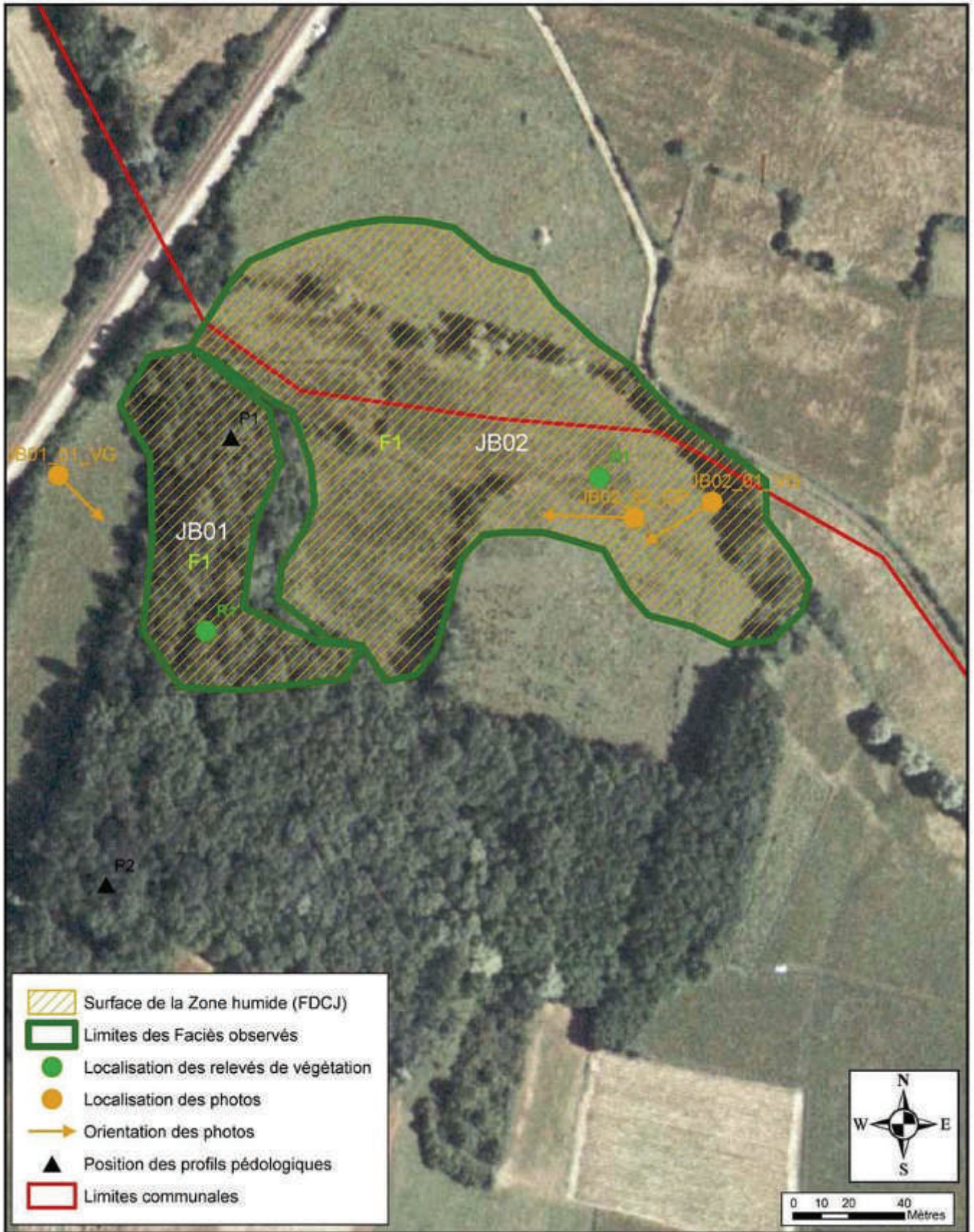
BILAN

- **Surface totale de zones humides : 4.6 ha**
- **Surface totale en eau : 0.34 ha**
- **Densité de zones humides à l'hectare¹ : 0.0086 ZH/ha**
- **Conclusion générale : L'inventaire complémentaire des zones humides a permis d'identifier 4.6 ha de surface humide sur la commune de Gevingey, soit moins de 1% de la surface communale.**

¹ Zones en eau libre intégrées au calcul



Zones humides JB01 et JB02



-  Surface de la Zone humide (FDCJ)
-  Limites des Faciès observés
-  Localisation des relevés de végétation
-  Localisation des photos
-  Orientation des photos
-  Position des profils pédologiques
-  Limites communales

© Copyright DIREN, DDA, IGN et Fédération des Chasseurs du Jura

Gevingey- ZH JB01



Photo n°JB01_01_VG: Vue générale de la zone

- **Informations générales :**

- ✓ **Type :** Aulnaie Frênaie

- ✓ **Code CORINE biotope :**

Facès	Code CORINE	Intitulé
F1	44.3	Forêts de frênes et d'aulnes des fleuves médio-européens

- ✓ **Code CORINE landcover :** 2.4.2 (territoires principalement occupés par l'agriculture)

- ✓ **Classification SDAGE :** 10 (Marais et lande humide de plaines et plateaux)

- ✓ **Coordonnées (en Lambert II étendu) :**

- X = 843.000

- Y = 2188.299

- ✓ **Superficie (en m²) :** 5400

- ✓ **Altitude (en m) :** 250

- ✓ **Topographie :** Le relief est plat, la zone est située en bas de pente

- ✓ **Bassin versant :** SA-04-05, Seille

- **Flore :**

- ✓ **Relevé phytosociologique (voir tableau 1)**

- ✓ **Espèces observées en plus :** néant

- ✓ **Espèces patrimoniales :** néant

- ✓ **Espèces invasives + envahissantes :** néant

- ✓ **Embroussaillement :** néant

- ✓ **Signe de dégradation :** néant

- **Faune :** néant

- **Etude pédologique :**

- ✓ **Paramètres généraux (voir tableau 2)**

- ✓ **Paramètres pédologiques (voir tableau 3)**

- ✓ **Conclusion :** La zone présente un sol de type hydromorphe. C'est un sol assez épais (plus de 90cm de profondeur). La texture est très argileuse ce qui augmente le potentiel imperméable de la zone. Les taches d'oxydo-réduction apparaissent dès le second horizon. La formation d'un horizon totalement réduit en profondeur témoigne de la présence d'une nappe permanente.

Gevingey- ZH JB01

- **Régime hydrique :**
 - ✓ *D'après les observations de terrain :*
 - Aucun régime hydrologique particulier
 - ✓ *Conclusion :* Les ressources en eau pour cette zone humide sont principalement les précipitations et le ruissellement diffus.

- **Activités humaines :**
 - ✓ **Types d'activités :**
 - Dans la zone humide :
 - Pas d'activité marquante
 - Aux alentours :
 - Pâturage extensif
 - ✓ **Construction, aménagement, action... :**
 - Dans la zone humide : néant
 - Aux alentours :
 - Route très fréquentée
 - ✓ **Impacts, observations... :**
 - Dans la zone humide : néant
 - Aux alentours : néant

- **Fonctions écologiques, valeurs socio-économiques... :**
 - ✓ **Fonctions hydrologiques :**
 - Zone de stockage d'eau et de recharge des nappes
 - Epuration de l'eau grâce à sa végétation
 - ✓ **Fonctions biologiques :**
 - Zone favorable pour l'alimentation de la faune
 - ✓ **Valeurs socio-économiques :** néant
 - ✓ **Intérêt patrimonial :** néant

- **Statut et gestion :**
 - ✓ Régime foncier : indéterminé
 - ✓ Contrat de rivière Seille mis en place par le Syndicat mixte Saône-Doubs, le 04/07/2002
 - ✓ Zone sensible 43

- **Etat général de la zone :**

Cette zone collecte, stocke et épure les eaux issues du ruissellement avant de les restituer à son environnement par infiltration ou évapotranspiration. C'est une zone accueillante pour la faune, elle offre de nombreuses ressources alimentaires. L'état de conservation est satisfaisant. Aucune menace n'a été observée lors de la prospection de terrain.

Tableau 1 : Relevé phytosociologique de la zone JB01

CODE_ZH	FACIES	Date	Auteurs	N° relevé	COORD X	COORD Y	Surface prospectée (m²)	Recouvrement total	Strate	Recouvrement strate	Nom français	Nom latin	Recouvrement de l'espèce	Coefficient d'abondance	Indice d'humidité lamifloitt
JB01	F1	21/09/2006	GALLARD A.	R1	842975	2188352	-	-	A	-	Frêne commun	<i>Fraxinus excelsior</i> L.	70	4	2,76
											Aulne glutineux	<i>Alnus glutinosa</i> (L.) Gaertn.	15	2	
											Peuplier	<i>Populus</i> sp.	1	1	
											Bouleau verruqueux	<i>Betula pendula</i> Roth	+	+	
											Saule blanc	<i>Salix alba</i> L.	+	+	
											Prunellier	<i>Prunus spinosa</i> L.	5	2	
											Autépine monogyne	<i>Crataegus monogyna</i> Jacq.	5	2	
											Eglantier	<i>Rosa canina</i> L.	+	+	
											Erable sycomore	<i>Acer pseudoplatanus</i> L.	+	+	
											Laitche des bois	<i>Carex sylvatica</i> Hudson	70	4	
											Lierre	<i>Hedera helix</i> L.	5	2	
											Ronce des bois	<i>Rubus fruticosus</i> L.	1	1	
											Bencille commune	<i>Geum urbanum</i> L.	1	1	
											Brachypode	<i>Brachypodium</i> sp.	1	1	
											Ronce bleue	<i>Rubus caesius</i> L.	+	+	
Colchique d'automne	<i>Colchicum autumnale</i> L.	+	+												

Tableau 2 : Paramètres généraux de la zone JB01

n° profil	nom (Duchaufour, 1983)	nom (Référentiel pédologique)	caractère hydromorphe	taches oxydo-réduction	nappe
1	sol à gley peu humifère	Réductisol	oui	oui	Non
2	Sol brun à caractère hydromorphe		peu	peu	Non

Tableau 3 : Paramètres pédologiques de la zone JB01

n° profil	profondeur des horizons (cm)					structure					pourcentage de taches d'oxydation				
	horizon 1	horizon 2	horizon 3	horizon 4	horizon n5	horizon1	horizon2	horizon3	horizon4	horizon5	horizon1	horizon2	horizon3	horizon4	horizon5
1	25	25	30	20		polyédrique	ordonné	horizon3	horizon4	horizon5	horizon1	horizon2	horizon3	horizon4	horizon5
2	10	30	50	10		polyédrique	polyédrique	horizon1	horizon2	horizon3	horizon1	horizon2	horizon3	horizon4	horizon5
								argileuse faiblement limoneuse	argileuse	argileuse	argileuse	argileuse	argileuse	argileuse	argileuse
								argilo-limoneuse	argileuse faiblement limoneuse	argileuse faiblement limoneuse	argileuse	argileuse	argileuse	argileuse	argileuse
											pourcentage de taches de réduction	pourcentage de MOH			
1	horizon 1 non	horizon 2 non	horizon 3 30 à 60	horizon 4 non	horizon n5 non	horizon 1 non	horizon 2 non	horizon 3 30 à 60	horizon 4 100	horizon 5 non	horizon 1 9,62	horizon 2 5,25	horizon 3 4,37	horizon 4 7,87	horizon 5 3,5
2	horizon 1 non	horizon 2 non	horizon 3 moins de 10	horizon 4 10 à 30	horizon n5 non	horizon 1 non	horizon 2 non	horizon 3 non	horizon 4 non	horizon 5 non	horizon 1 7,87	horizon 2 5,25	horizon 3 3,5	horizon 4 3,5	horizon 5 3,5

Gevingey- ZH JB02



Photo n°JB02_01_VG : Vue générale de la zone



Photo n°JB02_02_GP: Gros plan de la zone

- **Informations générales :**

- ✓ **Type :** Pâturage humide

- ✓ **Code CORINE biotope :**

Faciès	Code CORINE	Intitulé
F1	37.2	Prairies humides eutrophes

- ✓ **Code CORINE landcover :** 2.4.2. (Systèmes culturaux et parcellaires complexes), 2.3.1 (Prairies)

- ✓ **Classification SDAGE :** 7 (Zones humides de bas fond en tête de bassin versant)

- ✓ **Coordonnées (en Lambert II étendu) :**

- X = 843.077

- Y = 2188.425

- ✓ **Superficie (en m²) :** 20000

- ✓ **Altitude (en mètre) :** 259

- ✓ **Topographie :** Le relief est plat, la zone est située en bas de pente

- ✓ **Bassin versant :** SA-04-05, Seille

- **Flore :**

- ✓ **Relevé phytosociologique (voir tableau 1)**

- ✓ **Espèces observées en plus :** néant

- ✓ **Espèces patrimoniales :** néant

- ✓ **Espèces invasives + envahissantes :** néant

- ✓ **Embroussement :** néant

- ✓ **Signe de dégradation :** Piétinement assez fort par endroit

- **Faune :** néant

- **Etude pédologique :** néant

- **Régime hydrique :**

- ✓ **D'après les observations de terrain :**

- Aucun régime hydrique particulier

- ✓ **Conclusion :** Les ressources en eau pour cette zone humide sont principalement les précipitations et le ruissellement diffus. La zone est drainée par une infiltration très lente de l'eau en sous-sol et par évapotranspiration.

Gevingey- ZH JB02

- **Activités humaines :**

- ✓ **Types d'activités :**

- **Dans la zone humide :**

- Elevage extensif

- **Aux alentours :**

- Elevage

- Fauche

- ✓ **Construction, aménagement, action... :**

- **Dans la zone humide : néant**

- **Aux alentours :**

- Routes et chemin d'accès peu fréquentés

- ✓ **Impacts, observations... :**

- **Dans la zone humide :**

- Tassement du sol

- Piétinement des végétaux

- Entretien de l'ouverture du milieu

- Apports de matière organique en surplus

- **Aux alentours :**

- Apports de matière organique présente dans l'eau de ruissellement

- **Fonctions écologiques, valeurs socio-économiques... :**

- ✓ **Fonctions hydrologiques :**

- **Fonction d'épuration : les plantes agissent comme un filtre qui épure l'eau de ruissellement**

- **Zone de stockage d'eau et d'alimentation des nappes souterraines**

- ✓ **Fonctions biologiques :**

- **Zone fraîche favorable à la faune de passage**

- ✓ **Valeurs socio-économiques :**

- **Production biologique : fauche et élevage**

- ✓ **Intérêt patrimonial : néant**

- **Statut et gestion :**

- ✓ **Régime foncier : Propriété privée**

- ✓ **Inscrit en zone sensible 43**

- ✓ **Contrat de rivière Seille mis en place par le Syndicat mixte Saône-Doubs le 04/07/2002**

- ✓ **PPR : PPR100048 Sorne (Sorne-Savignard), non approuvé, prescription 13/08/2001**

- **Etat général de la zone :**

Cette zone possède un rôle hydrologique non négligeable notamment dans le stockage d'eau et l'alimentation des nappes souterraines. Elle a également un rôle épurateur en filtrant l'eau provenant de l'environnement extérieur à la zone.

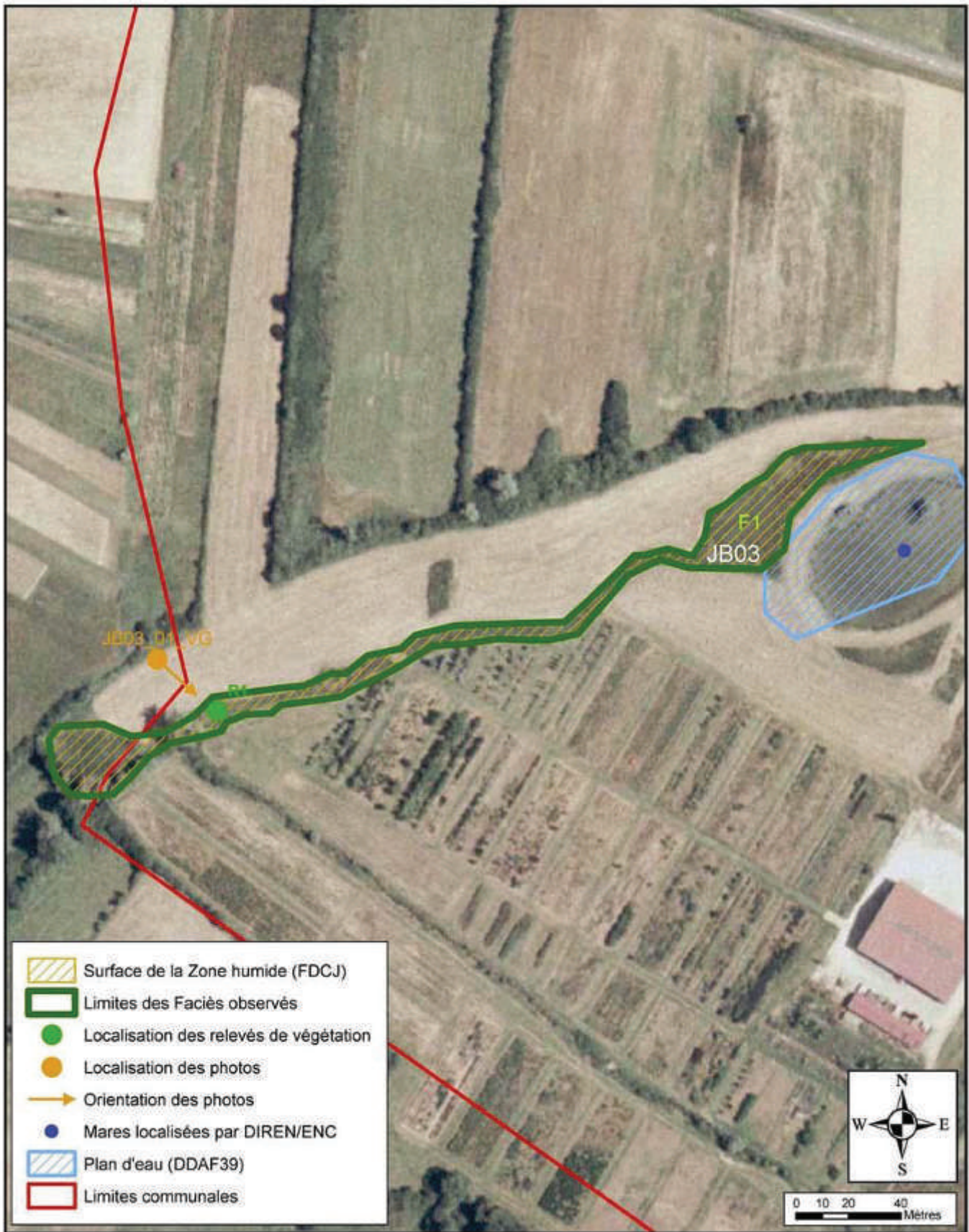
Cette prairie humide est un milieu très favorable à la faune qui recherche un lieu frais.

L'état de conservation de cette zone est moyen. La partie humide de la pâture, étant très attractive pour le bétail, est donc très visitée. Cette sur-fréquentation provoque un tassement du sol et un piétinement de la végétation. A long terme, cet impact peut modifier le fonctionnement de la zone.

Limiter l'accès de cette zone au bétail en période de fortes pluies permettrait de conserver ce milieu.



Zone humide JB03



-  Surface de la Zone humide (FDCJ)
-  Limites des Faciès observés
-  Localisation des relevés de végétation
-  Localisation des photos
-  Orientation des photos
-  Mares localisées par DIREN/ENC
-  Plan d'eau (DDAF39)
-  Limites communales



© Copyright DIREN, ODA, IGN et Fédération des Chasseurs du Jura

Gevingey- ZH JB03



Photo n°JB03_01_VG : Vue générale de la zone

● **Informations générales :**

✓ **Type :** Bordure de fossé

✓ **Code CORINE biotope :**

Faciès	Code CORINE	Intitulé
F1	Non déterminé	Bords de fossés

✓ **Code CORINE landcover :** 2.4.2. (Systèmes culturaux et parcellaires complexes), 2.3.1 (Prairies)

✓ **Classification SDAGE :** 06 (Plaines alluviales)

✓ **Coordonnées (en Lambert II étendu) :**

• X = 841.785

• Y = 2187.693

✓ **Superficie (en m²) :** 4000

✓ **Altitude (en m) :** 243

✓ **Topographie :** Le relief est plat

✓ **Bassin versant :** SA-04-05, Seille

● **Flore :**

✓ **Relevé d'espèces principales** (voir tableau 1)

✓ **Espèces observées en plus :** néant

✓ **Espèces patrimoniales :** néant

✓ **Espèces invasives + envahissantes :** néant

✓ **Embroussaillement :** néant

✓ **Signe de dégradation :** néant

● **Faune :** néant

● **Etude pédologique :** néant

● **Régime hydrique :**

✓ **D'après les observations de terrain :**

• Un fossé (profondeur <0.5m) traverse la zone

Gevingey- ZH JB03

✓ **Conclusion** : Les ressources en eau pour cette zone humide sont principalement les précipitations et le ruissellement diffus. Le drainage de la zone est accéléré par l'action du fossé.

- **Activités humaines :**

- ✓ **Types d'activités :**

- **Dans la zone humide :**

- Fauche
 - Sylviculture : pépinière

- **Aux alentours :**

- Viticulture

- ✓ **Construction, aménagement, action... :**

- **Dans la zone humide :** néant

- **Aux alentours :** néant

- ✓ **Impacts, observations... :**

- **Dans la zone humide :**

- Tassement du sol par les engins de fauche
 - Entretien de l'ouverture du milieu
 - Apport d'engrais et de fertilisants

- **Aux alentours :** néant

- **Fonctions écologiques, valeurs socio-économiques... :**

- ✓ **Fonctions hydrologiques :**

- Zone protégeant les bords du fossé contre l'érosion
 - Fonction d'épuration : les plantes agissent comme un filtre épurateur
 - Soutien naturel d'étiage : zone de stockage d'eau et d'alimentation des nappes souterraines

- ✓ **Fonctions biologiques :**

- Corridor biologique facilitant le déplacement de la faune

- ✓ **Valeurs socio-économiques :**

- Production biologique : fauche

- ✓ **Intérêt patrimonial :** néant

- **Statut et gestion :**

- ✓ **Régime foncier :** Propriété privée

- ✓ **Inscrit en zone sensible** 43

- ✓ **Contrat de rivière** Seille mis en place par le Syndicat mixte Saône-Doubs le 04/07/2002

- ✓ **PPR :** Somme PPR100048 (Somme-Savignard), non approuvé, prescription 13/08/2001

- **Etat général de la zone :**

Cette zone possède un rôle hydrologique non négligeable notamment dans le stockage d'eau et l'alimentation des nappes souterraines. Elle a également un rôle épurateur en filtrant l'eau provenant de l'environnement extérieur à la zone.

Cette prairie humide est un milieu très favorable à la faune d'autant que sa forme linéaire fait d'elle un corridor biologique facilitant le déplacement de la faune.

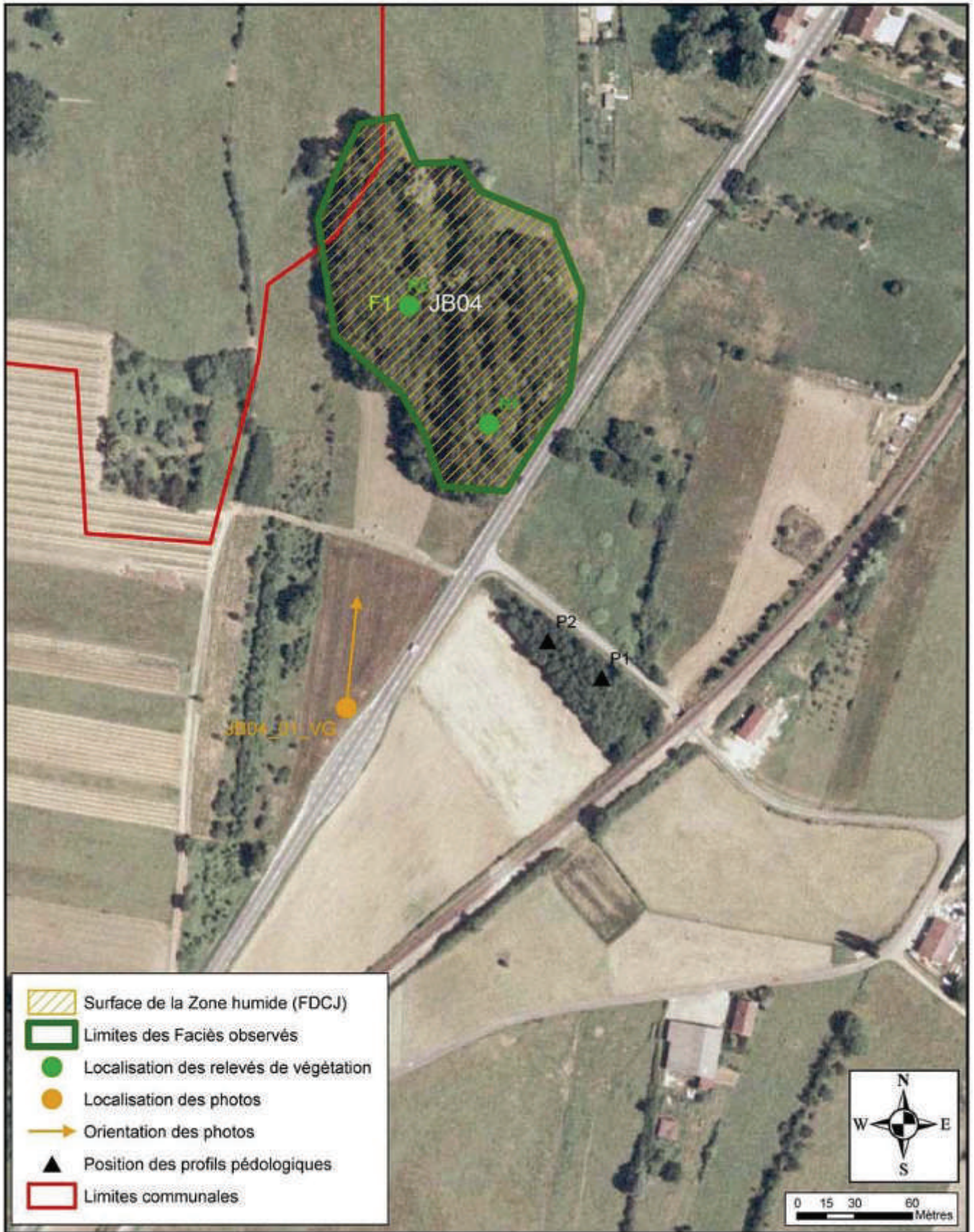
L'état de conservation de cette zone est moyen. Le curage du fossé est à éviter si l'on veut garder une certaine diversité biologique sur la zone.

Tableau 1 : Relevé des espèces principales de la zone humide JB03

CODE _ZH	FACI ES	Date	Auteurs	N° relevé	COORD X	COORD Y	Surface prospect ée (m²)	Recouvr ement total	Strate	recouvrem ent strate	Nom français	Nom latin	Recouvrement de l'espèce	Coefficient d'abondance	Indice d'humidité landolt
JB03	F1	22/06/2006	GALLARD A	R1	841681	2187664					Reine des prés Baldingère Grande ortie	<i>Filipendula ulmaria</i> (L.) Maxim <i>Phalaris arundinacea</i> L. <i>Salix</i> sp. <i>Urtica dioica</i> L.			



Zone humide JB04



© Copyright DIREN, ODA, IGN et Fédération des Chasseurs du Jura

Gevingey-ZH JB04



Photo n°JB04_01_VG: Vue générale de la zone

- **Informations générales :**

- ✓ **Type :** Bois humide

- ✓ **Code CORINE biotope :**

Faciès	Code CORINE	Intitulé
F1	44.3	Forêts de frênes et d'aulnes des fleuves médio-européens

- ✓ **Code CORINE landcover :** 2.3.1 (Prairies), 2.4.2 (Systèmes cultureux et parcellaires complexes), 1.1.2 (Tissu urbain discontinu)

- ✓ **Classification SDAGE :** 7 (Zones humides de bas fond en tête de bassin versant)

- ✓ **Coordonnées (en Lambert II étendu) :**

- X = 841.911

- Y = 2186.924

- ✓ **Superficie (en m²) :** 17000

- ✓ **Altitude (en m) :** 250

- ✓ **Topographie :** Le relief est plat

- ✓ **Bassin versant :** SA-04-05, Seille

- **Flore :**

- ✓ **Relevés phytosociologiques (voir tableau 1)**

- ✓ **Espèces observées en plus :** néant

- ✓ **Espèces patrimoniales :** néant

- ✓ **Espèces invasives + envahissantes :** néant

- ✓ **Embroussaillement :** néant

- ✓ **Signe de dégradation :** La diversité floristique est faible, dominée par l'ortie

- **Faune :** néant

- **Etude pédologique :** néant

- **Régime hydrique :**

- ✓ **D'après les observations de terrain :**

- Un fossé (profondeur <0.5m) traverse la zone

- ✓ **Conclusion :** Les ressources en eau pour cette zone humide sont principalement les précipitations, le ruissellement diffus.

Gevingeey-ZH JB04

- **Activités humaines :**

- ✓ **Types d'activités :**

- **Dans la zone humide :**
 - Pas d'activité marquante
 - **Aux alentours :**
 - Pâturage extensif
 - Culture
 - Fauche

- ✓ **Construction, aménagement, action... :**

- **Dans la zone humide :** néant
 - **Aux alentours :**
 - Urbanisation
 - Route très fréquentée

- ✓ **Impacts, observations... :**

- **Dans la zone humide :** néant
 - **Aux alentours :** néant

- **Fonctions écologiques, valeurs socio-économiques... :**

- ✓ **Fonctions hydrologiques :**

- Zone de stockage d'eau et d'alimentation de la nappe souterraine et du cours d'eau
 - Fonction d'épuration grâce à la végétation

- ✓ **Fonctions biologiques :**

- Zone de refuge temporaire pour la faune

- ✓ **Valeurs socio-économiques :** néant

- ✓ **Intérêt patrimonial :** néant

- **Statut et gestion :**

- ✓ Régime foncier : indéterminé
 - ✓ Contrat de rivière Seille mis en place par le Syndicat Mixte Saône-Doubs, le 04/07/2002

- **Etat général de la zone :**

Cette zone collecte et stocke l'eau de pluie. Elle l'épure grâce à sa végétation avant de la restituer à son environnement par infiltration ou par évapotranspiration.

Ce milieu constitue un refuge temporaire pour la faune de passage.

L'état de conservation est mauvais, la zone est en voie d'assèchement.

Tableau 1 : Relevé phytosociologique de la zone humide JB04

CODE_ZH	FACIES	Date	Auteurs	N° relevé	COORD X	COORD Y	Surface prospectée (m²)	Recouvrement total	Strate	Recouvrement strate	Nom français	Nom latin	Recouvrement de l'espèce	Coefficient d'abondance	Indice d'humidité landolt
JB04	F1	21/09/2006	GALLARD A	R1	841725	2186857	-	-	A	-	Peuplier de culture	<i>Populus cv.</i>	50	4	2,92
									B	-	Frêne commun	<i>Fraxinus excelsior L.</i>	40	3	
											Aulne glutineux	<i>Alnus glutinosa (L.) Gaertn.</i>	5	2	
											Prunellier	<i>Prunus spinosa L.</i>	5	2	
											Aubépine monogyne	<i>Crataegus monogyna Jacq.</i>	+	+	
											Lierre	<i>Hedera helix L.</i>	80	5	
									H	-	Géranium Herbe-à-Robert	<i>Geranium robertianum L.</i>	5	2	
											Benoîte commune	<i>Geum urbanum L.</i>	1	1	
											Frêne commun	<i>Fraxinus excelsior L.</i>	30	3	
									A	-	Peuplier de culture	<i>Populus cv.</i>	30	3	
											Saule cendré	<i>Salix cinerea L.</i>	20	2	
											Saule blanc	<i>Salix alba L.</i>	1	1	
											Aulne glutineux	<i>Alnus glutinosa (L.) Gaertn.</i>	1	1	
									H	-	Grande ortie	<i>Urtica dioica L.</i>	80	5	
											Populage des marais	<i>Callha palustris L.</i>	5	2	
		Benoîte commune	<i>Geum urbanum L.</i>	1	1										
		Roseau	<i>Phragmites australis (Cav.) Steud.</i>	+	+										

TABEAU DE HIERARCHISATION (Enjeux et Menaces) DES ZONES HUMIDES DE LA COMMUNE

Bassin versant de la Selle	Code zh	Type de la zone humide	Caractérisation de la zone humide		Enjeux de la zone humide			Menaces et Risques		Hiérarchisation
			Superficie (ha)	Régime hydrique	Activités humaines présentes sur la zone humide	Fonctions écologiques et hydrologiques	Valeurs socio-économiques	Intérêts patrimoniaux	Dues aux activités humaines	
Bassin versant de la Selle	JB01	Aulnaie Frénaie	2,2 ha	La zone collecte les eaux de pluies et de ruissellement		Stockage d'eau, alimentation des nappes et épuration de l'eau Milieu frais favorable à la faune				D Sous classe 12
Bassin versant de la Selle	JB02	Pâturage humide	2 ha	La zone est alimentée par une nappe d'eau souterraine, le ruissellement diffus et les précipitations	Elevage extensif	Stockage d'eau, alimentation des nappes et épuration de l'eau Milieu frais favorable à la faune	Production biologique		Tassement du sol, piélinement de la flore et apports de matière organique en surplus	D Sous classe 10
Bassin versant de la Selle	JB03	Bordure de fossé	0,4 ha	La zone est alimentée par une nappe d'eau souterraine, le ruissellement diffus et les précipitations	Fauche et sylviculture	Stockage d'eau, alimentation des nappes et épuration de l'eau Protection des bords du fossé contre l'érosion Corridor biologique	Production biologique			D Sous classe 12
Bassin versant de la Selle	JB04	Bois humide	1,7 ha	La zone collecte les eaux de pluies		Stockage d'eau			Les activités humaines à proximité du site entraînent un assèchement de la zone humide	E Sous classe 13

Conclusion :

L'inventaire des petites zones humides sur la commune de Gevingey a permis de mettre en évidence quatre zones. Afin de préserver leur intérêt hydrologique, il est nécessaire de limiter le drainage et les amendements chimiques ou organiques vers ces zones.

¹ Ordre de A à F suivant l'importance de la zone humide (correspond aux sous-classes de 1 à 18)

VOLET AGRICOLE DE L'ETUDE D'AMENAGEMENT FONCIER DE 2005

1. Analyse agricole

Les résultats de cette analyse ont été obtenus par rencontre individuelle des agriculteurs en mairie de Gevingey, le 3 août 2005, ou dans les communes voisines également concernées, ou suite aux réunions d'avancement de l'étude.

1.1 Analyse de l'utilisation et des utilisateurs de l'espace agricole

1.1.1 Les exploitations agricoles et leurs surfaces

Dix-neuf exploitations agricoles ont été enquêtées sur le territoire communal (y compris double actifs et retraités).

	Nombre	Exploitation individuelle	Société	Double-actif	Retraité
Siège à Gevingey	9	4	2	1	2
Exploitation extérieure	10	5	5		

Les exploitations agricoles sont nombreuses, principalement sous forme individuelle dans le domaine de la viticulture. On note le grand nombre d'exploitations extérieures qui sont présentes à Gevingey.

Surfaces

La SAU.¹ recensée sur la commune par l'intermédiaire des enquêtes est de 240 hectares.

Les agriculteurs de la commune exploitent 132 hectares à Gevingey, soit 55% de la surface.

Les viticulteurs de Gevingey cultivent par contre près de 90% de la surface en vignes de la commune (25 hectares sur 28 hectares au total).

Intercommunalité des exploitations

Les agriculteurs et viticulteurs de la commune exploitent globalement peu de surfaces sur les communes voisines.

Le GAEC² Syrame, principale exploitation de Gevingey (en surface), cultive 22 hectares à Cesancey, 20 hectares à Beaufort et 16 hectares à Trenal.

Un seul viticulteur de Gevingey, Monsieur Syrame Jean Paul, cultive des parcelles sur une commune voisine (0,5 hectare à Cesancey).

Les pépinières Antier exploitent 1,5 hectare sur la commune de Frébuans.

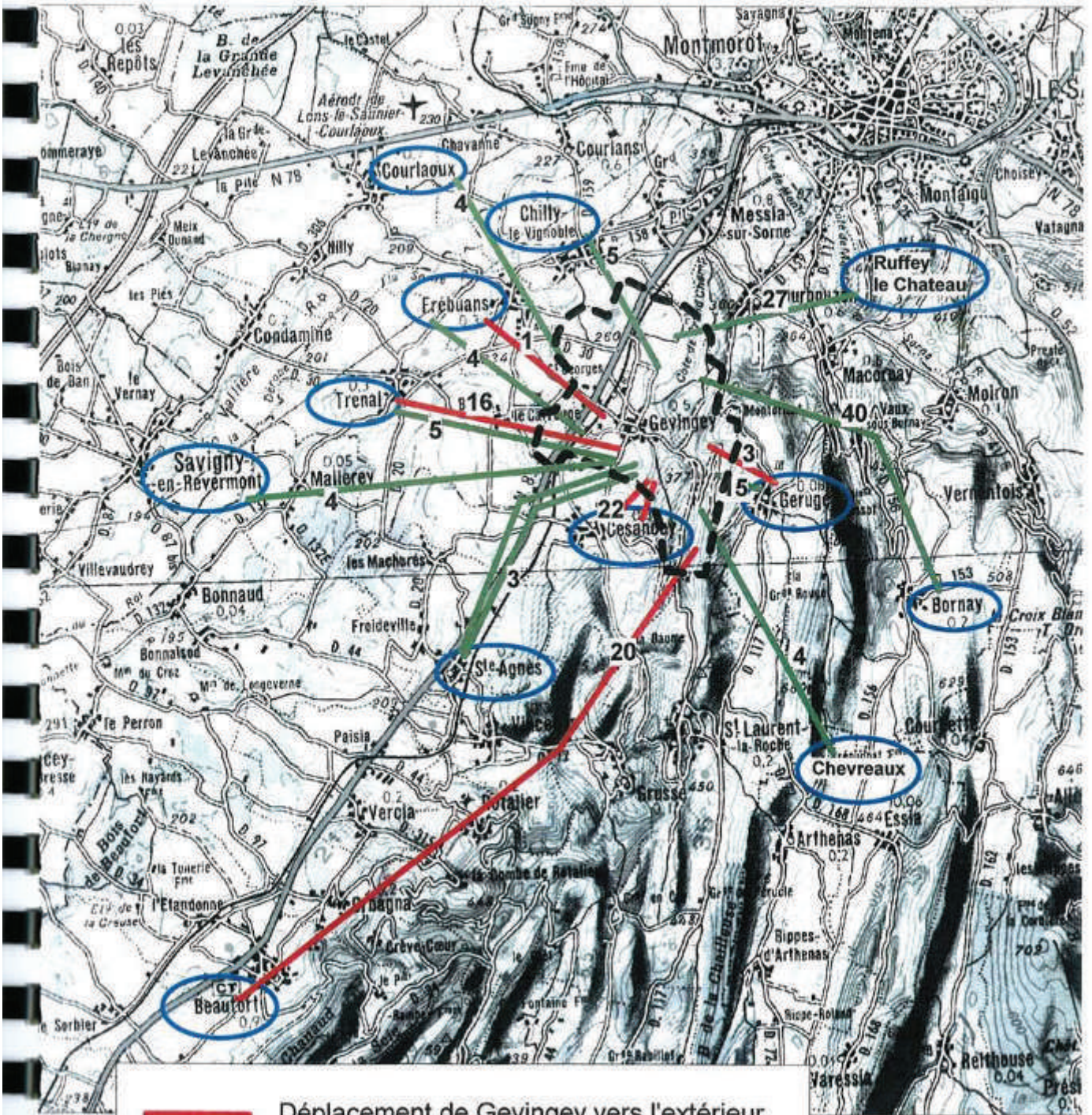
Il faut noter qu'aucun exploitant agricole de Gevingey ne cultive des surfaces dans une autre commune concernée par le contournement de Lons le Saunier.

¹ Surface Agricole Utile.

² Groupement Agricole d'Exploitation en Commun.

Commune de GEVINGEY

Intercommunalité des exploitations



	Déplacement de Gevingey vers l'extérieur
	Déplacement de l'extérieur vers Gevingey
20	Surfaces concernées(ha)

Les exploitants extérieurs sont nombreux sur le territoire.

Au niveau viticole, un nouvel exploitant est présent, venant de la commune de Sainte Agnès, Monsieur Wicky, qui cultive 2 hectares à Gevingey.

Monsieur Thiellet, exploitation de polyculture-élevage de Trenal, cultive près d'1 hectare de vignes à Gevingey.

Au niveau agricole, le principal exploitant extérieur est Monsieur Breniaux de Bornay, avec 40 hectares à Gevingey.

On trouve ensuite Madame Vulin de Ruffey le Château qui loue un parc de 27 hectares exploitables, Monsieur Rosain de Geruge pour environ 15 hectares, également situés sur le rebord du plateau.

On trouve également des exploitants de proximité: Messieurs Roussé de Chilly le Vignoble, Thiellet de Trenal, Gilles de Savigny, Forest de Sainte Agnès, Broissiat de Chevreaux, pour des surfaces inférieures à 5 hectares de prairies ou cultures.



GAEC Syrame, en limite du village, la seule exploitation d'élevage de Gevingey

1.1.2 Approche économique

	Nombre	Viticulteur	Polyculture-élevage- VL ³ -VA ⁴	Autre	Retraité
Siège à Gevingey	9	4	1	1 pépinière 1 chevaux	2 vigne
Exploitations extérieures	10	1	8 1 + vigne		

Les exploitations agricoles sont nombreuses et diversifiées dans leurs productions. Elles représentent typiquement le Revermont avec la polyculture, les vignes, les vergers (pépinières). Les exploitations sont cependant aujourd'hui spécialisées dans une production agricole (sauf dans un cas).

La commune compte plusieurs domaines viticoles qui font de la vente directe. Gevingey compte une vaste surface dans l'aire d'AOC⁵ Côtes du Jura, avec un terroir réputé.

La commune a un patrimoine architectural important, typique du Revermont, traditionnellement associé avec les vignes, vergers, polyculture. Les secteurs en cours d'enfrichement sont un risque pour cet ensemble harmonieux.

Dispositifs contractuels

Un seul exploitant extérieur à Gevingey est engagé dans un CAD⁶.

Ces dispositifs sont des contrats avec l'Etat qui prévoient des aides complémentaires aux exploitants en compensation de pratiques spécifiques de protection de l'environnement (exemples : entretien de haies, absence de fertilisation, lutte raisonnée en viticulture).

1.2 Occupation du sol

1.2.1 Nature des cultures

La commune a un relief varié, caractéristique du Revermont au sud de Lons le Saunier. Les altitudes culminent à près de 450 mètres à l'est de la commune, au sommet des versants du premier plateau.

Le relief s'incline vers l'ouest de façon plus ou moins régulière. C'est l'espace des forêts, friches, prairie et vignes. Il s'abaisse jusqu'aux environs de 250 mètres en bordure des communes de Cesancey ou Messia. Il est faiblement ondulé dans la partie plaine.

Les formations géologiques et pédologiques de la Bresse sont cependant plus à l'ouest.

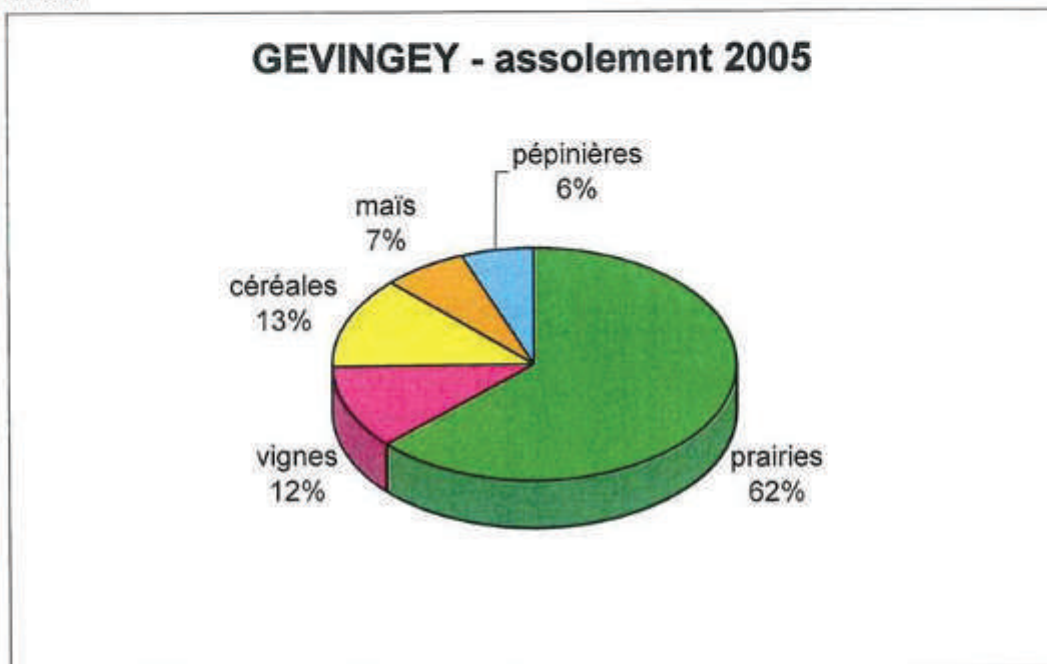
³ Vaches laitières.

⁴ Vaches allaitantes.

⁵ Appellation d'Origine Contrôlée.

⁶ Contrat d'Agriculture Durable.

On rencontre à Gevingey, des terres profondes de Piémont ou des sols sur calcaires et marnes localement plantées en vignes, même à l'ouest de la RN 83. Environ 28 hectares recensés sont en vignes. Le vignoble occupe une partie du vaste versant orienté à l'ouest ainsi que certaines zones plus planes de part et d'autre de la RN 83.



Les parcelles plantées en vignes sont présentes en plusieurs points de la commune en raison de la vaste surface classée dans l'aire d'AOC Côtes du Jura.

La commune compte environ 40 hectares en cultures principalement localisées de part et d'autre de la RN 83, dans les terres profondes.

Une surface conséquente est consacrée à la pépinière et aux vergers, dont la surface n'a pas été répertoriée.

Les prairies sont majoritaires avec la présence des élevages et des terrains variés, depuis les sols profonds du Piémont jusqu'aux communaux développés sur les pelouses sèches du rebord du plateau.

Des points d'eau, sources ou ruisseaux sont présents dans différents points des versants.

1.2.2 Hydraulique et aménagements parcellaires

La commune compte une très faible surface drainée : une partie de l'îlot des pépinières Antier près de leur bâtiment et une partie d'îlot de Monsieur Zanada au lieu-dit « en chassagne ».

La majorité du territoire de la commune est en prairie, ou en forêt dans les zones pentues, qui offre une protection des sols contre l'érosion.

Le territoire viticole ne fait pas l'objet d'action approfondie sur l'érosion des sols. Le schéma directeur de référence pour le PMPVV⁷ (Société de Viticulture du Jura et Geosum, 2002) mené sur tout le vignoble à partir d'enquêtes communales et d'observations avait donné les résultats suivants pour la commune de Gevingey :

- 20% de la vigne est située sur des pentes supérieures à 15%.
- 71% des vignes sont enherbées au moins 1 rang sur 2.

Quelques problèmes d'érosion sont observés dans les parcelles (ravines).

Les chemins sont par contre peu dégradés en bas des vignes.

Aucun cours d'eau n'est présent en aval direct des zones viticoles.

En conséquence, le schéma directeur n'a pas conclu à la nécessité d'une intervention prioritaire dans la commune de Gevingey.

Deux sources ont été indiquées par Monsieur Breniaux dans ses parcelles de pâtures aux lieux-dits « chassagne » et « en boufferie ». Elles permettent l'alimentation en eau des génisses durant la période estivale.

1.2.3 Agriculture, commune, réglementation

L'habitat est bien groupé à Gevingey. Cela permet de préserver l'espace agricole (distance réglementaire aux bâtiments d'élevages, pratiques d'épandages).

La traversée du village est par contre obligatoire pour passer de la zone agricole nord à la zone agricole sud.

La commune est coupée par la RN 83 qui est une voie à grande circulation.

Elle est également coupée dans toute sa longueur par la voie ferrée Lyon-Strasbourg.

Les exploitations agricoles ont souvent des parcelles en plusieurs points du territoire, nécessitant des circulations nombreuses.

Il est important de sécuriser les circulations agricoles lentes qui comportent des attelages, par rapport aux autres circulations, principalement dans le village et au niveau de la RN 83.

Les parcelles agricoles et viticoles doivent également être accessibles avec un véhicule de type voiture pour les travaux de taille, vendange, surveillance du bétail, coupe forestière.

Il est également demandé de réaliser une jonction en direction de Messia, sans passer par la route nationale. Cette jonction est localement réalisée aujourd'hui en utilisant le chemin bordant la voie ferrée, qui n'est pas une voie publique.

⁷ Programme de Maîtrise des Pollutions d'origine Viti-Vinicoles.

1.3 Analyse du foncier agricole

1.3.1 Carte des exploitations agricoles

L'observation de la carte des exploitations montre un parcellaire complexe, avec deux sens d'orientation des parcelles et surtout un découpage en fines lanières où les exploitants ont parfois du mal à se situer sur la carte au 1/5000^{ème}.



Avancée des friches sur la zone agricole

Les exploitations viticoles ont en partie regroupé leurs îlots par acquisitions et échanges, afin de constituer des unités de plusieurs hectares : Zanada, Delay, Bernard et Syrame.



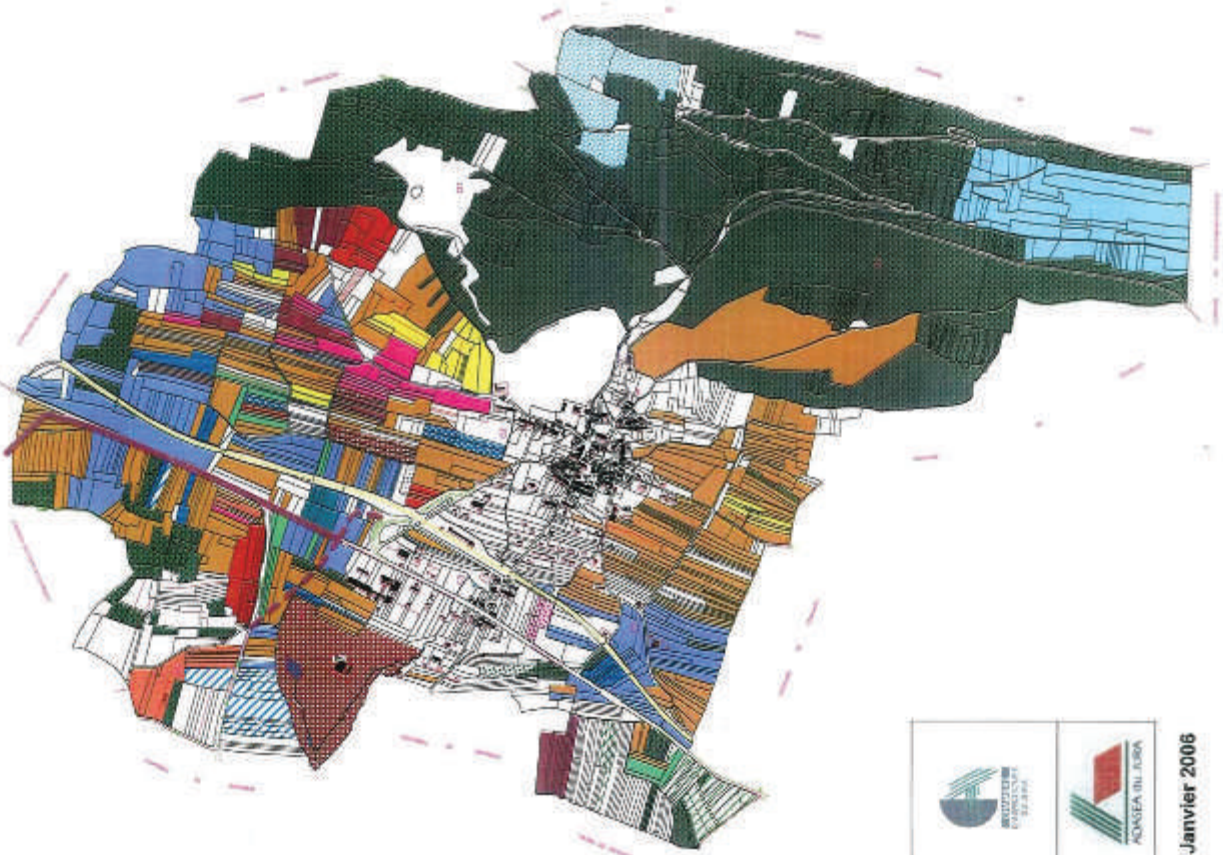
Vignes et prairies sur le versant

**DEPARTEMENT DU JURA
ETUDE PREALABLE A L'AMENAGEMENT FONCIER**

**Commune de GEVINGEY
CARTE DES EXPLOITATIONS**

- 1 - BERNARD Claude - GEVINGEY
- 2 - BERNARD Jacques - GEVINGEY
- 3 - DELAY Alexandre - GEVINGEY
- 4 - DELAY Richard - GEVINGEY
- 5 - EARL DES GRANDES VIGNES - GEVINGEY
- 6 - JEANNIN Robert - GEVINGEY
- 7 - ANTIER Pépinières - GEVINGEY
- 8 - GAEC SYRAME - GEVINGEY
- 9 - SYRAME Jean Paul - GEVINGEY
- 10 - BRENAUX Joel - BORNAY
- 11 - BROISSIAT Bernard - CHEVRAUX
- 12 - FOREST Guy - SAINTE AGNES
- 13 - GIRARD Sylvie - COURLAOUX
- 14 - GILLES René - SAVIGNY en RVT
- 15 - ROSAIN Yves - GERUGE
- 16 - ROUSSE Fabrice CHILLY le VIGNOBLE
- 17 - Thiellet Jacky - TRENAL
- 18 - VULIN Irene - RUFFEY le CHATEAU
- 19 - WICKY Gilles - SAINTE AGNES

- 1 - Siège d'exploitation agricole
- Massif foncier
- Axe du contournement routier
- Réajustements routiers



Echelle 1/15000ème

Janvier 2006



Les exploitations de polyculture utilisent le reste du territoire en entourant les zones de vignes, les voiries et la zone urbaine qui est relativement groupée.

Certains secteurs comportent des îlots bien individualisés : Antier, Vulin, Rosain. Dans d'autres secteurs, malgré un parcellaire cadastral très petit, les exploitants ont pu constituer des îlots regroupés : GAEC Syrame, Breniaux Joël.

Au nord du village, le parcellaire est très morcelé : on observe une alternance de prairies, cultures, vignes, qui présentent des contraintes d'exploitation et parfois d'accès importants. Certaines parcelles sont non exploitées et restent en friche.

Une étude économique réalisée par la Chambre d'Agriculture du Jura en 1990 avait démontré les économies de temps, de carburant, d'usure, d'intrants (effets de bordure) entre un parcellaire remembré et un parcellaire morcelé. Ces données sont toujours d'actualité.

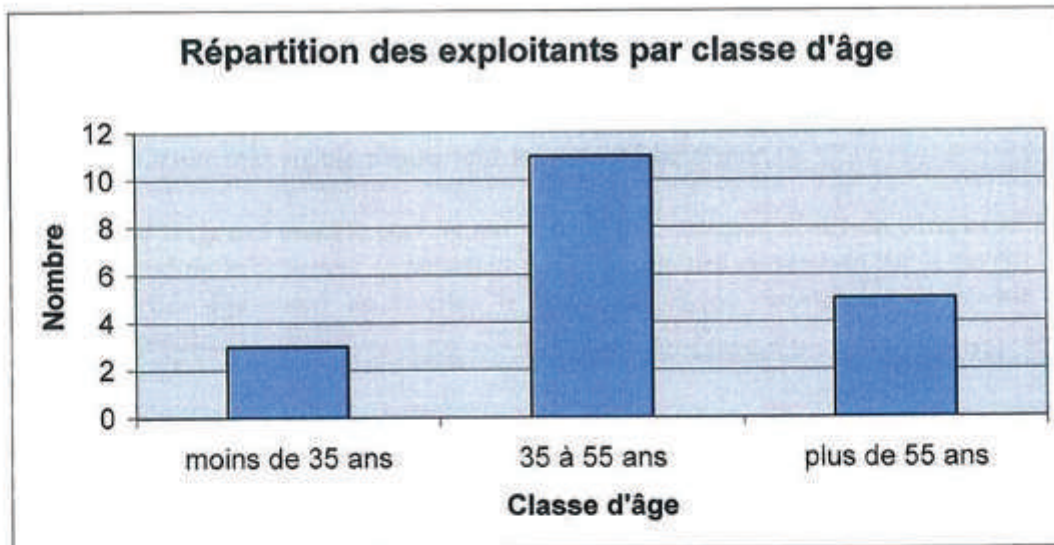


Un parcellaire très morcelé entre la voie ferrée et la RN 83



Pâturage aménagé « en virbiet »

1.3.2 Evolution de l'utilisation du foncier



Le graphique de répartition par classe d'âge des exploitants agricoles montre la présence importante d'agriculteurs et viticulteurs de la catégorie 35 à 55 ans.

Cinq exploitants agricoles ont plus de 55 ans.

On rencontre 3 exploitants de moins de 35 ans, dont un est originaire de la commune, Monsieur Zanada.

Plusieurs projets d'installations ou de reprises d'exploitations ont été recensés, les candidats sont actuellement salariés dans les exploitations agricoles des parents (non comptés dans le graphique). Ce sont des exploitations extérieures à Gevingey qui sont concernées (Gilles, Breniaux, Vulin).

L'aménagement foncier doit intégrer la pérennité et l'avenir des exploitations agricoles, ainsi que la préservation du potentiel viticole et agricole. Gevingey se situe dans la zone de production de 3 AOC : Vignes = Côtes du Jura, fromages = Comté et Morbier et poulets = Poulets de Bresse (à l'ouest de la RN 83).

Le territoire de Gevingey est fréquenté également par des promeneurs ou des clients des domaines viticoles. Le maintien d'un paysage ouvert, avec des exploitations agricoles présentes est un atout, pour associer la qualité du paysage et la qualité du terroir.